

# Vårt hållbarhetsarbete

» Hållbarhet är en självklarhet i vår verksamhet. Vårt fokus och vår inriktning för vårt hållbarhetsarbete avgörs av vår påverkan, möjligheter och efterfrågan från våra intressenter.



## Fokus på det väsentliga

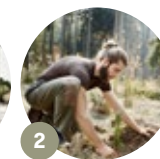
Våra väsentliga frågor definierar och styr riktningen för vårt strategiska hållbarhetsarbete. Vårt hållbarhetsarbete ska syfta till att begränsa vår påverkan där den är som störst, att minimera våra risker för negativ påverkan men också att identifiera våra möjligheter genom nya lösningar. Genom vår väsentlighetsanalys kartlägger vi vår verksamhet och våra affärsrelationer och den påverkan de har eller skulle kunna ha på miljö och människa. Genom omvärldsbevakning av trender, legala krav, intressenters krav och andra globala drivkrafter kompletterar vi vår analys. Värdering och prioritering av väsentliga frågor görs utifrån påverkan, risk för påverkan och möjligheter. Våra väsentliga frågor ska alltid vara uppdaterade, samtidigt som de ska skapa ramverk för ett långsiktigt strategiskt arbete. Exempelvis är övergripande utsläpp av växthusgaser och dess klimatpåverkan inte en fråga som behöver omprioriteras varje uppdatering, snarare används kartläggningen till att identifiera underliggande frågor inom klimatpåverkan som vi behöver ta oss an, till exempel påverkan i leverantörsledet.

De övergripande identifierade väsentliga frågorna för Nobia 2021 är samma som för föregående år; **hållbara produktval, produktsäkerhet, hållbart resursutnyttjande, renare materialflöden, växthusgaser, energieffektivitet, engagemang och kompetensutveckling, hälsa och säkerhet, jämställdhet och mångfald samt ansvarsfulla inköp.** Se vår motivering av respektive fråga under kommande sidor.

Frågorna hanteras inom våra strategiska fokusområden: Innovationer för en hållbar livsstil, Cirkulära material och flöden, Minskad klimatpåverkan, Främja en hållbar kultur samt i vårt systematiska hållbarhetsarbete lokalt och centralt.



1  
Innovationer  
för en hållbar  
livsstil



2  
Cirkulära  
material och  
flöden



3  
Minskad  
klimat-  
påverkan



4  
Främja  
en hållbar  
kultur

## Ramverk och styrning

### Ramverk för hållbarhetsrelaterade frågor

Hållbarhetsarbetet genomsyrar hela vår verksamhet och vårt åtagande har implementerats i koncernens övergripande ramverk och processer. Nobias ramverk för hållbarhetsrelaterade frågor omfattar interna och externa riktlinjer och regelverk, hållbarhetsstrategi, processer och datainsamling samt uppföljning och rapportering. Målpuppfyllelse och efterlevnad av såväl hållbarhetsstrategin som hållbarhetsrelaterade policyer följs upp systematiskt genom vårt interna hållbarhetsledningssystem.

Nobias åtaganden och erkännanden av globala initiativ och samarbeten skapar grunden för vårt hållbarhetsarbete. Bland dessa ingår: FN:s Global Compact, OECD:s riktlinjer, Parisavtalet och FN:s vägledande principer om företag och mänskliga rättigheter. Våra externa åtaganden och erkännanden har legat till grund för Nobias hållbarhetsrelaterade policyer, så som exempelvis vår miljö- och klimatpolicy, Modern Slavery Statement, samt vår policy för hållbart skogsbruk. Vår koncerngemensamma skattepolicy samt vår antikorrupsionspolicy är andra viktiga styrdokument. Därtill styr och vägleder vår uppförandekod medarbetare och samarbetspartners i frågeställningar kring mänskliga rättigheter, anti-korruption, etcetera. Vår uppförandekod för leverantörer reglerar och styr Nobias krav för leverantörer.

Nobias uppförandekod för medarbetare och samarbetspartners fungerar som ett ramverk som tydliggör både de riktlinjer som en medarbetare på Nobia måste följa och de förväntningar vi har när det gäller de enskilda medarbetarnas omdöme och ansvars känsla. Den fungerar som en värdefull resurs för att hjälpa medarbetare och andra att fatta välgrundade och etiskt riktiga beslut. Vår kod innehåller hänvisningar till relevanta krav från Nobia, såsom policyer, förfaranden och rutiner och utgör en betydande introduktion till företaget för alla nyanställda och samarbetspartners.

På koncernnivå finns ett ledningssystem för övergripande hantering av koncernens hållbarhetsfrågor inklusive områden som materialitets- och riskanalys och datainsamling. Hållbarhetsledningssystemet är ett internt verktyg för verksamhetsstyrning som bidrar till att systematiskt följa upp efterlevnad av hållbarhetsrelaterade policyer, strategiska fokusområden och mål i koncernen. Hållbarhetsledningssystemet tillsammans med vårt hållbarhetsramverk är en viktig del av vår verksamhetsutveckling för att bidra till att uppfylla hållbarhetsambitionen i vår affärsstrategi.

### Dialog med våra intressenter

Att förstå och lyssna in till vår omvärld, är en avgörande komponent för att identifiera vår påverkan och risk för påverkan, men också för att förstå framtida förväntningar på hur vi tar oss an våra utmaningar. Information från intressentdialogerna hanteras löpande och fångas upp i

det kontinuerliga och strategiska arbetet. Vi genomför kontinuerliga dialoger med aktieägare, investerare, kunder och leverantörer för att fånga upp och befästa olika frågor, men även för att samverka och påverka med syfte att stärka hållbarhetsarbetet genom värdekedjan. Exempelvis har vi så kallade fokussamtal med projektkunder på den professionella köksmarknaden där specifika krav och förväntningar fångas upp. På motsvarande sätt genomförs hållbarhetsdialoger med leverantörer. Från såväl investerare och aktieägare som från analyshus och externa hållbarhetsrankningar får vi insikter och information kring förväntningar på oss som bolag. Denna information integrerar vi i vårt arbete och matchar med övriga ställda krav och förväntningar.

Viktiga frågor för medarbetare identifieras genom löpande dialog, medarbetarundersökning, utvecklingsamtal, utbildningar, Speak up (anonym rapporteringskanal) samt genom våra lokala ledningssystem för hälsa och säkerhet. Genom samverkansprojekt och nätverk tar vi del av prioriterade perspektiv från olika intressentgrupper, inklusive intresseorganisationer, civilsamhället och akademien. Exempel på projekt och nätverk inkluderar Science Based Target initiative, UN Global Compact, European Works Council samt forskningsprojekt med experter från akademien. Som ett komplement till kontinuerliga dialoger, genomför vi en enkät med samtliga intressentgrupper vartannat år.

### Styrning, organisation och uppföljning

På koncernnivå finns en central hållbarhetsfunktion med ansvar för det strategiska hållbarhetsarbetet. Nobias hållbarhetsstrategi är en del av vår affärsstrategi och syftar till att driva hållbarhetsarbetet framåt i enlighet med våra åtaganden. VD får månatlig statusrapportering och hållbarhetsfrågorna är även en kontinuerligt återkommande punkt på styrelsens agenda.

Inom varje produktionsenhet finns personer som arbetar med miljö- och hållbarhetsfrågor. Inom enheterna för produktutveckling och inköp finns specialistfunktioner som driver arbetet med bland annat produkt-säkerhet, miljömärkningar samt leverantörsgrensningar. Hållbarhetsrelaterade rutiner och processer inom exempelvis produktutveckling, inköp och tillverkning samt hantering av produktmärkningar och certifiering är integrerat i system och processer för respektive funktion. Exempelvis genomförs systematiska produktriskbedömningar inom produktutvecklingsprocessen och inom ramen för de lokala miljöledningssystemen i produktion implementeras efterlevnad av miljölagstiftning. I den kommersiella verksamheten i Norden finns specialister som koordinerar hållbarhetsrelaterade kundkrav och proaktivt arbetar för att stötta varumärkenas hållbarhetsarbete.

### Strategiska medlemskap och samverkansprojekt

Nedan listas några av de främsta organisationer som Nobia är medlem i och/eller samverkar med

- British Safety Council
- CIK (Circular kitchen project)
- IVL Svenska Miljöinstitutet
- Möbelfaktas kriterieråd
- Royal Society for the Prevention of Accidents (RoSPA)
- Science Based Target initiative
- SIS (Swedish Standard Institute) standardiseringskommitté för möbler
- TMF (Trä och möbelföretagen)

### Certifierade enheter

Våra produktionsanläggningar är certifierade enligt standarder för kvalitet, miljö, energi och arbetsmiljö enligt nedan översikt. Försäljningsenheterna i Sverige och Danmark är certifierade enligt standarderna för kvalitet och miljö och i Storbritannien är våra Magnet-butiker certifierade enligt standarderna för kvalitet och energi.

Standard	Enhet
ISO 9001	Bjerringbro, Darlington, Dewsbury, Dinxperlo, Freistadt, Grays, Halifax, Leeds, Morley, Tidaholm, Wels, Ölgod
ISO 14001	Bjerringbro, Darlington, Dewsbury, Dinxperlo, Farsö, Freistadt, Grays, Halifax, Leeds, Morley, Nastola, Tidaholm, Wels, Ölgod
ISO 50001	Darlington, Dewsbury, Grays, Halifax, Leeds, Morley
ISO 45001	Bjerringbro <sup>1</sup> , Darlington, Dewsbury, Grays, Halifax, Leeds, Morley, Nastola, Ölgod <sup>1</sup>
VCA <sup>2</sup>	Dinxperlo
ISO 14001, pågående	Eggedal

<sup>1)</sup> Bjerringbro och Ölgod inväntar godkännande av bland annat ny monteringslina relaterat till tunga lyft innan uppdatering av certifiering av ISO 45001 kan godkännas.

<sup>2)</sup> VCA är en holländsk standard för certifierat ledningssystem för arbetsmiljö och miljö.

# 1 Innovationer för en hållbar livsstil



## Väsentliga frågor och motivering

**Hållbara produktval** kan handla om produkternas livslängd, materialval, produktionsmetoder och design, men också om hur köket kan möjliggöra för och inspirera människor att leva mer hållbart. Vilket kök man som kund väljer får därmed en betydande påverkan både framåt och bakåt i värdekedjan.

**Produktsäkerhet** handlar om att ta ansvar för att de produkter vi erbjuder är säkra att använda. Det är en förutsättning för vår trovärdighet och överlevnad och ett självklart åtagande mot våra kunder.

## Arbetsätt och resultat

Vi vill stötta kunden genom hela köksresan, från idé till en mer hållbar vardag i det nya köket. Hållbarhet är därför en integrerad del i vår designstrategi och i vår produktutvecklingsprocess.

### Styrkort och principer ger rätt vägledning

I vår produktutveckling använder vi ett hållbarhetsstyrkort för nya produkter. På så sätt utvärderar vi våra nya produkter gällande bland annat material, funktion och design ur ett hållbarhetsperspektiv. Under 2021 fortgick arbetet med att kartlägga och analysera nya produkter utifrån styrkortets kriterier. Förbättringsområde per produktkategori kommer att identifieras under kommande år. Processen har också medfört en fortlöpande utveckling av kriterierna.

För att ytterligare stärka arbetet i produktutvecklingsprocessen utvecklade och implementerade vi under året hållbarhetsprinciper för våra olika produktkategorier. Hållbarhetsprinciperna är en del i arbetet att inspirera till och möjliggöra ett mer hållbart liv i köket för våra

kunder och harmoniserar med vårt hållbarhetsstyrkort för produkter. Principerna baseras på två övergripande fokusområden relaterat till cirkulär ekonomi och minskat klimatavtryck. De övergripande principerna bryts ner till specifika kriterier för respektive produktkategori, exempelvis relaterat till återvunnet material, vattenbesparing, etcetera.

### Produktsäkerhet

Produktsäkerhet och ergonomi är centralt i all vår produktutveckling. Innan en ny produkt tas in i produktionen genomförs systematiska produkt-riskbedömningar och tester, både i egen regi och av ackrediterade testinstitut enligt EU-standarder. I Storbritannien är alla våra skåp och luckor testade utifrån FIRA's (Furniture Industry Research Association) möbelkrav. Nobia har under året inte haft några produktsäkerhetsincidenter som lett till försäkringsärenden eller legala processer. Ingen affärsenhet inom Nobia har dömts för miljöbrott eller rapporterat avvikelser relaterat till märkning av produkter.

### Miljömärkta produkter

Produkter som är miljömärkta, det vill säga kontrollerade och godkända utifrån tydliga miljökrav, är värdefullt för att hjälpa våra kunder att göra bra val för miljön. Nobia har lång erfarenhet av att arbeta med miljömärkta produkter. Genom vårt varumärke Marbodal lanserade vi våra första Svanenmärkta produkter redan 1996 och vi fortsätter att ständigt vidareutveckla vårt miljömärkta sortiment. Av nylanserade produkter till nordiska marknaden var 75 procent Svanenmärkta under året. I Sverige och Norge, där vi har våra största andelar av miljömärkt sortiment, kom 44 (44) procent av försäljningsvärdet från Svanenmärkta produkter under 2021. Samtidigt utökade vi över 270 luckor och 4 skåp från befintligt sortiment till Svanenmärkta på den nordiska

marknaden, vilket ger utrymme för ökad andel försäljning av Svanenmärkt framöver.

Vi arbetar även för att öka vårt produktsortiment av FSC® (Forest Stewardship Council®) FSC® -C100100 eller PEFC™ (Programme for the Endorsement of Forest Certification™) certifierade produkter, det vill säga produkter med trä från tredjepart certifierad hållbar källa, med full spårbarhet till slutkonsument. FSC® och PEFC™ certifiering innebär ett ökat skydd för hållbart skogsbruk och motverkar avskogning.

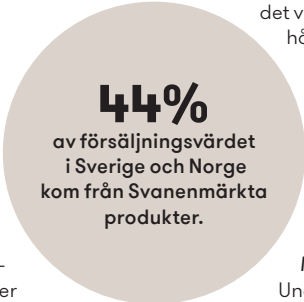
I vår nederländska verksamhet är redan 100 procent av våra skåp och luckor FSC® certifierade med full spårbarhet till kund och under året nådde vi också motsvarande 100 procent för våra skåp och luckor i Storbritannien.

### Mer energieffektiva vitvaror

Under kökets livslängd är det främst vitvarorna som bidrar till klimatpåverkan genom sin energiförbrukning. För att ytterligare bidra till att minska kundens klimatavtryck i köket har vi därför påbörjat en förflyttning av produktutbudet mot ännu mer energieffektiva vitvaror. Arbetet innebär en nära dialog med leverantörer för att förflytta sortimentet mot de högre energiklasserna. För att det ska få reell effekt innebär det också att vi behöver förflytta vår försäljning till dessa högre energiklasser.

### Livscykelanalyser

Vårt projekt med livscykelanalyser och miljövarudeklarationer, så kallade EPD:er (Environmental Product Declarations), har gått in i en ny fas och under året initierade vi regionala och lokala projekt för att producera EPD:er både inom Norden och Nederländerna, läs mer på sidan 93.



## 2 Cirkulära material och flöden



**Väsentliga frågor och motivering**  
**Hållbart resursutnyttjande** såväl inom råvaruutvinning som i vår egen tillverkning är centralt för vår verksamhet. Det handlar om allt från att främja ett hållbart skogsbruk till att bidra till mer cirkulära materialflöden. **Renare materialflöden** utan problematiska kemikalier är en förutsättning för att effektivt kunna cirkulera material. Det är också en väsentlig fråga för att kunna tillgodose den ökade efterfrågan på miljömärkta produkter.

### Arbetsätt och resultat

För vårt hållbarhetsarbete är ett effektivt och hållbart resursutnyttjande centralt. Vi strävar efter att använda material resurseffektivt, utan att produkterna tappar i ekonomiskt eller kvalitativt värde. Vi vet att det innebär stora möjligheter för både oss, våra leverantörer och våra kunder. Utifrån kontinuerlig uppföljning identifierar vi nya lösningar för hur våra material och produkter kan användas om och om igen.

### Trä från hållbart skogsbruk

Vårt främsta råmaterial är trä och det är avgörande för oss att det trä vi använder kommer från hållbara källor och att träråvaran används resurseffektivt. För att säkerställa spårbarheten i det trä vi köper in har vi en gedigen inköpsprocess och leverantörerna genomgår vår granskning för ansvarsfulla inköp. Uppgifter från alla leverantörer av direktmaterial gällande träråvara, träprodukt eller produkt med träinnehåll samlas in och hanteras årligen. Genom insamlad data skapas möjlighet för att driva ständiga förbättringar. Merparten av det trä vi köper in är idag tredjeparts certifierat enligt FSC® eller enligt PEFC™. Läs mer på sidan 90 och 96.

### Effektivitet ger mindre spill

Under 2021 genomförde vi på tre av våra stora produktionsanläggningar effektiviseringsprogram för råmaterial. Genom mer effektiva

sågnings- och tillverkningsprocesser minskade träspillet med 10–15 procent inom projekten och med 5 procent totalt inom koncernen. Vid målningsanläggningen i vår svenska anläggning minskade vi förbrukningen av kemikalier med 3 procent, projektet fortsätter under 2022.

### Träspill får nytt liv

Merparten av vårt inkommande trä består av skivmaterial. I genomsnitt består skivmaterialet av 40 procent återvunnet trä i form av restprodukter och återvunnet material. På så sätt kan träspill från sågverk och skogsvård samt uttjänta möbler och andra träprodukter uppgraderas till nya material. I samarbete med externa aktörer verkar vi även för att cirkulera vårt eget spill från produktionen till nya produkter genom återanvändning och återvinning. I vår verksamhet i Storbritannien har vi erfarit ekonomiska vinster av att sälja träspill tillbaka till industrin istället för att hantera det som avfall. Av vårt träspill gick 62 procent (68) till tillverkning av nya produkter under 2021 och resterande del gick till energiåtervinning.

### Förlängd produktlivslängd

Under året har vi inom vårt varumärke Marbodal utvecklat ett cirkulärt erbjudande RE:New för den svenska marknaden. Vi ser ett ökat kundintresse för att uppdatera och förlänga livslängden på köksprodukter. Genom RE:New erbjuds kunden lösningar för att uppdatera och ge kök nytt liv genom bland annat nya luckor och handtag. Att byta luckor istället för hela skåpstommen sparar material och energi.

### Mer hållbara materialval

Även om det primära materialet i våra kök är trä så förekommer plastkomponenter så som exempelvis knoppar och handtag. Vi arbetar med att minska klimatpåverkan från fossilbaserad plast genom att ställa om vårt utbud av knoppar och handtag till mer hållbara materialval. Under 2022 introducerar vi en knapp av havsbaserad återvunnen plast och kommer då att ersätta alla knoppar av jungfrulig plast med denna. Därtill fortsätter vi vårt arbete med att minska

påverkan från plast och identifierar löpande förbättringsområden och -projekt.

### Renare materialflöden

Vi strävar efter renare materialflöden genom att minimera vår användning av klassade kemikalier. Som ett led i detta arbetar vi systematiskt och förebyggande enligt EU:s REACH lagstiftning gällande kemikalier och ämnen. Emissioner av formaldehyd uppstår naturligt från trä, i låga halter, men är också kopplat till bindemedel till exempel i träbaserade skivor. Nobia använder endast skivmaterial som ligger väl inom gällande branschkrav (E1) och idag erbjuder vi produkter med lägre halt (halv E1) på några marknader.

Valet av färg vid ytbehandling påverkar också kemikalieinnehåll i produkter. Vattenbaserad färg innebär exempelvis markant mindre VOC-utsläpp (Volatile Organic Compound) än syrabaserad färg. Vi relaterar våra VOC-utsläpp från ytbehandlingen till antalet lackerade luckor. Under 2021 steg denna indikator något, från 4,3 till 4,9 kg VOC per 100 lackerade detaljer. Årets ökning av VOC-utsläpp kopplas till förändrad ytbehandlingsprocess med fler lager färg vid vår anläggning i Danmark, en ökad efterfråga på mörkare kulörer samt en tillfällig överskottsmålning av syrabaserad färg för att säkra leveranser under installationen av ny utrustning för att sedan övergå till mer vattenbaserad ytbehandling vid vår anläggning i Norge.

### Livscykelanalyser

Ett viktigt steg i arbetet med att minska avtryck och främja renare materialflöden har varit uppstarten av ett pilotprojekt kring livscykelanalyser av produkter. 2020 ingick Nobia i ett gemensamt branschinitiativ i Sverige med målet att öka kunskapen om produkternas miljöpåverkan och att skapa ett branschgemensamt verktyg för att producera miljövarudeklarationer (EPD). Piloten har avslutats och på flera av våra marknader går vi nu vidare med planeringen för lokala EPD-projekt för att mäta och analysera våra produkters miljöpåverkan genom hela dess livscykel. Under året initierades projekt för att producera EPD:er och göra materialanalyser både inom Norden och i Nederländerna.

**62%**  
 av vårt träspill gick till nya träprodukter\*

\* resterande del gick till energiåtervinning.

**40%**  
 återvunnet trä i vårt inkommande skivmaterial.

#### EUs kriterier för cirkulär ekonomi

På EU nivå pågår just nu ett arbete för att utarbeta ett klassificeringssystem för definierat hållbara ekonomiska aktiviteter med syfte att styra investeringar mot mer hållbara projekt och aktiviteter. Utifrån EU taxanomins utkast till kommande kriterier om cirkulär ekonomi, genomförde Nobia under året en koncernövergripande kartläggning av alla våra varumärken med fokus på i vilken grad de erbjuder cirkulära lösningar till kund, i linje med taxanomin. Arbetet kommer att vidareutvecklas och ligga till grund för vidare analys och utvecklingsarbete. Resultatet av kartläggningen visade bland annat att vår strategiska satsning på ett miljömärkt sortiment faller väl in under taxanomins kriterier för hållbar tillverkning av kök.

#### Ansvarsfull träförbrukning

	2019	2020	2021
Träförbrukning tusen m <sup>3</sup>	429	374	382
Återvunnet trä i skivmaterial %	37	37	40
Andel trä från certifierad källa <sup>1</sup> %	91	97	96

1) FSC® eller PEFC™

#### Avfall avlett från bortscaffande, ton

	2019	2020	2021
Träspill	30 091	29 527	25 634
Övrigt	2 800	3 074	3 324
<b>Totalt</b>	<b>32 891</b>	<b>32 601</b>	<b>28 958</b>

#### lcke farligt avfall avlett från bortscaffande

till återanvändning	4 715	8 667	9 009
till återvinning	28 176	23 934	19 730

#### Farligt avfall avlett från bortscaffande<sup>1</sup>

till återanvändning	0	0	24
till återvinning	0	0	196

1) Detaljerad data kring hanteringsmetod för farligt avfall saknas före 2021. Farligt avfall före 2021 redovisas under posten till förbränning.

#### Avfall till bortscaffande, ton

	2019	2020	2021
Träspill	14 848	13 751	15 569
Övrigt	3 229	2 769	2 104
<b>Totalt</b>	<b>18 077</b>	<b>16 520</b>	<b>17 672</b>

#### lcke farligt avfall till bortscaffande

till förbränning med energiåtervinning internt	3 706	3 093	2 057
till förbränning med energiåtervinning	13 503	12 429	14 928
till deponi	320	310	140

#### Farligt avfall till bortscaffande

till förbränning med energiåtervinning	548	688	547
--	-----	-----	-----

#### Utsläpp till luft

	2019	2020	2021
Utsläpp av flyktiga organiska ämnen (VOC) ton	298	262	298
VOC per lackerade detaljer Kg VOC/100 detaljer	4,9	4,3	4,9

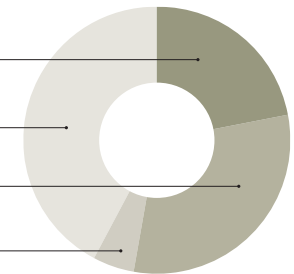
#### Hantering av vårt träspill, %

Återanvändning, 22

Återvinning, 40

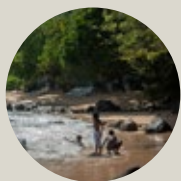
Extern värmeåtervinning, 33

Egen värmeåtervinning, 5





### 3 Minskad klimatpåverkan



**Väsentliga frågor och motivering**  
**Utsläpp av växthusgaser** från aktiviteter i vår värdekedja, exempelvis vid tillverkning, transporter, val av material och processer, medför en påverkan på klimatet. **Energi-effektivitet och -optimering** för att kunna producera mer av mindre, är centralt för att minska koldioxidutsläppen såväl i vår verksamhet som i vår värdekedja. Energieffektivitet är också en väsentlig del i att minska kundens klimatavtryck i köket.

#### Arbetsätt och resultat

Utsläpp av växthusgaser sker inom vår tillverkning och transporter, men även indirekt hos våra leverantörer och kunder. Vi arbetar både inom vår egen verksamhet men även uppåt och nedåt i värdekedjan för att stärka och utveckla klimatarbetet och minska påverkan.

#### Vetenskapligt klimatmål

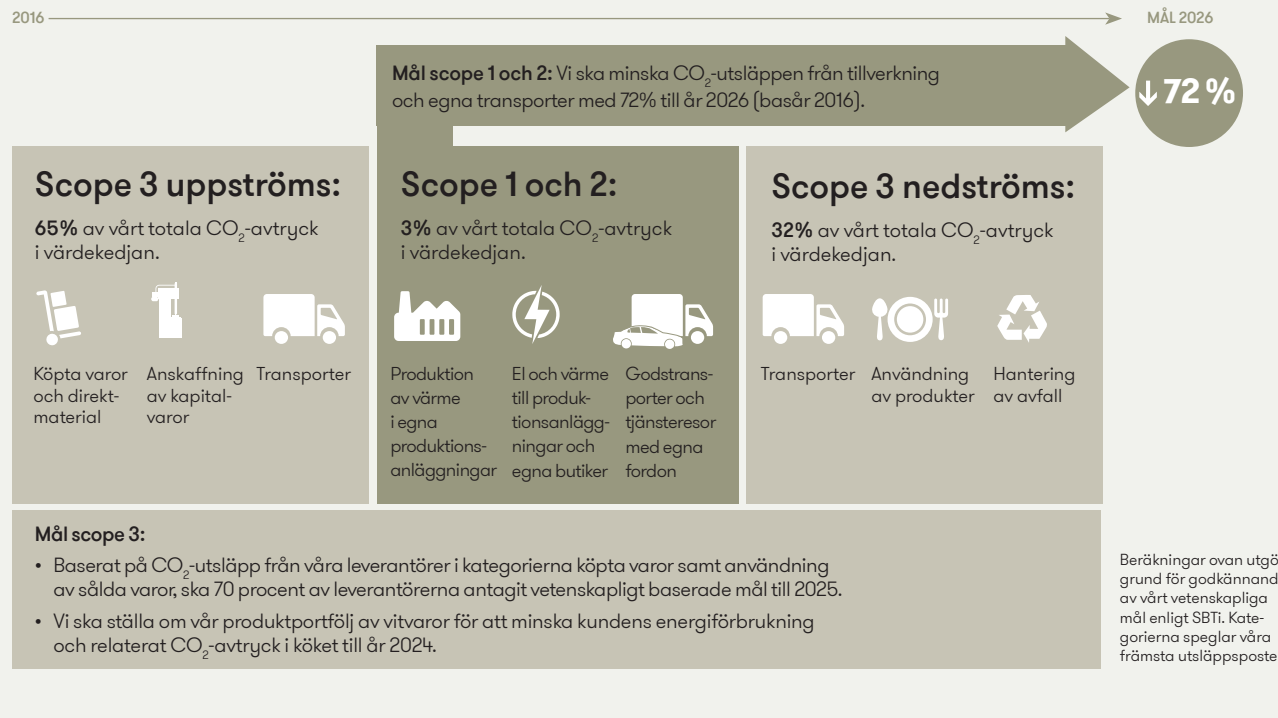
Nobia har antagit vetenskapliga klimatmål i linje med Parisavtalet och har blivit godkända av Science Based Target initiative (SBTi). Våra vetenskapliga klimatmål omfattar både vår egen verksamhet och vår värdekedja. Vår egen förbrukning och utsläpp följs upp kvartalsvis och varje produktionsenhet har egna mål som gemensamt styr mot vårt koncerngemensamma klimatmål.

**85%**  
 förnybar el och värme i produktion och egna butiker.

#### Omställning till förnybart

Vi har 100 procent förnybar el i såväl vår produktion som i egna butiker. Under de senaste åren har vi även ställt om till mer fossilfri och effektiv värme. I slutet av året var 70 procent (74) av vår totalt genererade värme i produktion och butiker förnybar, vilket motsvarar en total andel på 85 procent (88) förnybar el och värme. I Storbritannien har vi fortsatt omställningen till uppvärmning med träspill istället för fossil gas. Försenad leverans av den nya värmeanläggningen har lett till tillfällig användning av eldningsolja som ersättning, vilket har haft viss inverkan på årets totala andel av förnybar uppvärmning. Värmepannor är nu installerade och

### Nobia har vetenskapliga klimatmål i linje med Parisavtalet för att bidra till att den globala uppvärmningen begränsas till väl under 1,5 grader



kommer att generera mer energieffektiv och fossilfri uppvärmning framöver.

#### Minskade utsläpp

Omställningen till förnybar el och värme gör att vi har reducerat våra utsläpp inom scope 1 och 2 avsevärt de senaste åren. Idag sker merparten av dessa utsläpp från värme, egna tjänsteresor och egna god-

transporter. Inom tjänsteresor och transporter fortsätter vi att göra större omställningar för att vidare minska vårt CO<sub>2</sub>-avtryck.

För delar av leveranser från Danmark till den svenska marknaden införde vi under året en intermodal lösning med tåg till Katrineholm och med en potential att kunna omfatta en större del av dessa leveranser. Andra åtgärder såsom ruttoptimering och telematisk körning för att optimera bränsleåtgång och körsätt börjar också ge viss effekt.

I Storbritannien ersatte vi en tidigare transportlösning med ett flertal åkerier och även egen transport till att istället endast omfatta en enskild större transportör. Detta byte räknar vi med ska ge synergier, ny teknik och skalfördelar, som även bör kunna ha en inverkan på CO<sub>2</sub>-utsläpp från våra transporter. Även i Sverige och Norge har vi bytt till andra transportörer. Tillsammans planeras att med dessa tre nya transportörer utveckla ett "multibrand transport system" per marknad och samtidigt minska transportrelaterade emissioner.

För våra egna tjänsteresor har vi initierat ett skifte av personbil från fossilt drivna till eldrivna, framför allt i Storbritannien och vi räknar med att kunna minska utsläppen från egna tjänsteresor framöver.

Energieffektiviteten i vår verksamhet mäts och följs upp kontinuerligt inom alla enheter såväl som centralt. Samtliga produktionsenheter i Storbritannien har certifierade energiledningssystem enligt ISO 50 000.

#### Miljöfokus i värdekedjan

Den största delen av Nobias totala CO<sub>2</sub>-utsläpp finns i vår värdekedja (scope 3) i form av utvinning och framställning av direktmaterial och produkter, transporter till och från våra fabriker samt användning av produkterna. Vi har under året ytterligare breddat vår kartläggning av CO<sub>2</sub>-avtryck för ingående material och tjänster och beräkningarna omfattar numera övergripande mer än 90 procent av kostnader för direkt material. Den utökade kartläggningen har medfört att vi nu har majoriteten av våra CO<sub>2</sub>-utsläpp från värdekedjan uppströms. Arbetet med att beräkna vårt CO<sub>2</sub>-avtryck i värdekedjan är en komplex process som involverar både interna och externa aktörer såsom våra leverantörer. Genom att kontinuerligt bli mer detaljerade i våra beräkningar ökar vi kunskapen om våra produkters indirekta påverkan och kan finna möjligheter till förbättringar och nya lösningar. Vi ser därför arbetet med att kartlägga vår värdekedja som en kontinuerlig process där vi planerar utöka detaljnivån allteftersom.

Miljöarbetet i leverantörsledet är en aktiv pågående process. Under året har vi fört dialog med flertalet betydande leverantörer kring utökad klimatarbete med fokus på att driva utvecklingen mot att fler bolag antar vetenskapsbaserade klimatmål och på så sätt minskar klimatpåverkan i värdekedjan. För att utvärdera fossilberoendet i vårt leverantörsled, initierade vi i slutet av året ett projekt att kartlägga våra leverantörer. I projektet arbetar vi med våra väsentliga leverantörer av

direktmaterial för att kartlägga användningsgraden av fossil energi i tillverkning. I vår strävan att erbjuda kunden energieffektiva hållbara lösningar i köket, har vi initierat ett arbete att förflytta utbudet i vår vitvaruportfölj till mer energieffektiva produkter. Läs mer på sidan 88.

#### Klimatrelaterade risker och möjligheter

Under året har vi utifrån vår affärs- och hållbarhetsstrategi analyserat framtida scenarier av en global uppvärmning. Vi har med stöd från extern expert kartlagt risker och möjligheter och analyserat vårt arbete med att bedöma, hantera och följa upp dessa risker och möjligheter idag. Ytterligare information finns via TCFDs sidhänvisningsindex på sidan 37.

CO <sub>2</sub> -utsläpp	Tusen tCO <sub>2</sub> e	2019	2020	2021
Scope 1		12,6	10,2	10,4
Scope 2, marknadsbaserade		0,7	0,6	0,8
Biogena		8,0	6,9	4,9
Scope 2, lokalbaserade		16,8	13,6	9,6
Scope 3, uppströms		298	252	262
Scope 3, nedströms		151	127	128

CO <sub>2</sub> intensitet, el	gCO <sub>2</sub> /kWh el	0	0	0
CO <sub>2</sub> intensitet, värme	gCO <sub>2</sub> /kWh värme	73	63	75

Energikonsumtion		2019	2020	2021
Total energikonsumtion <sup>1</sup>	GWh	183	170	164
Ute förnybart bränsle	GWh	52	41	42
Förnybart bränsle	GWh	21	21	17
Köpt el och värme	GWh	110	107	105
Energiintensitet, el och värme	MWh/MSEK	11	11	10

1) Inklusive el, värme och egna transporter.



## 4 Främja en hållbar kultur: Hållbar företagskultur



### Väsentliga frågor och motivering

Våra medarbetares **engagemang och kompetensutveckling** är en förutsättning för att driva förändring och långsiktigt vara en väl-mående organisation. **Hälsa och säkerhet** är avgörande, alla våra anställda ska känna sig trygga på sin arbetsplats. **Jämställdhet och mångfald** av perspektiv, erfarenheter och kompetenser är avgörande för att attrahera och behålla medarbetare.

### Arbetsätt och resultat

Det är genom våra medarbetare som vi kan göra skillnad. Vi vill erbjuda en företagskultur som ger möjlighet att lära, arbeta hållbart och, framför allt, bli inspirerad.

### Tydligt syfte och gemensamma värderingar

Under våren 2021 lanserades, för första gången i Nobias historia, ett gemensamt syfte och gemensamma värderingar. Med "Designing Kitchens for Life" har vi tydliggjort och samlats kring vad Nobias övergripande syfte är. Med värderingarna Care, Deliver, Inspire har vi lagt grunden för hur vi arbetar och agerar oavsett var vi arbetar i företaget och vilken roll vi har. För att skapa ett engagemang kring syfte och värderingar som våra ledstjärnor i alla delar av Nobia, lanserade vi filmer i olika kanaler och på samtliga av koncernens språk för att nå alla medarbetare. Även 20 koncernövergripande, tvärfunktionella, virtuella workshops, så kallade Deep Dive Purpose sessions, genomfördes under året för att skapa en djupare förståelse för vårt syfte och ett ökat samarbete mellan enheter och geografier.

### Kompetensutveckling för uthållig framgång

För att ytterligare öka kompetensen att leda Nobia's transformation, både från ett organisatoriskt- och medarbetarperspektiv, så har ledarskapsprogrammet Quantum Leap Leadership Program utvecklats i samarbete med Handelshögskolan, Stockholm School of Economics (SSE Executive Education). Under 12 månader medverkar

70 procent av Nobias högsta chefer i programmet som är skraddarsytt utifrån Nobias utmaningar. Som en del av programmet bjöds, under hösten, ytterligare 100 ledare, specialister och hållbarhetsambassadörer in till en föreläsning kring hållbarhet.

Nobias mål- och utvecklingsprocess för medarbetare är en integrerad del av vårt sätt att arbeta som skapar ett delat ansvar för våra företagsmål och säkrar alla medarbetares värdefulla bidrag. Processen bidrar också till att planera och följa upp lärande och utveckling för varje enskild medarbetare, både i nuvarande roll och eventuella framtida karriärambitioner. Med utgångspunkt i att leverera på vår strategi infördes under året ett mer framåtblickande och transparent sätt att sätta och följa upp individuella mål. Kvartalsvisa "check-ins" har ersatt vår årliga process för att kontinuerligt kunna förstärka fokus inför nästa kvartal. Med detta tillvägagångssätt ökar tydligheten, frekvensen på feedback och engagemanget hos våra medarbetare. Vi säkrar också att löpande utvecklingsdiskussioner sker mellan medarbetare och chef.

### Medarbetarundersökning grund för lokala handlingsplaner

Vår medarbetarundersökning, MyVoice, är ett viktigt verktyg för att följa upp hur medarbetarna upplever sin arbetsplats. Årets engagemangindex från undersökningen uppgick till 79 (78) med en svarsfrekvens på 81 procent (81). Utöver engagemang tyder svaren på att ledarskapet uppfattas som starkt, präglat av respekt för medarbetare, och tydlighet kring förväntningar. 68 procent av alla arbetslag ger sina ledare ett mycket bra eller bra resultat. Undersökningen ligger till grund för att skapa ett aktivt arbete kring engagemang, ledarskap och arbetsmiljö och utifrån dess resultat arbetas lokala handlingsplaner fram som stöttar våra gemensamma mål.

### Säkra och trygga arbetsplatser

Vi har en nollvision gällande arbetsrelaterade skador och olyckor. Tillsammans med koncerngemensamma policies och lokala arbetsmiljöpolicies regleras arbetsmiljön på alla Nobias arbetsplatser. Övergripande ansvarig för arbetsmiljön är VD som sedan delegerat ansvaret till linjechefer enligt respektive lands rutiner. Alla medarbetare har ett

personligt ansvar att bidra till en säker arbetsplats, agera på ett säkert sätt samt reagera på brister och riskfyllt beteende. Både ledare och medarbetare utbildas kontinuerligt i hälsa och säkerhet. Företagshälsovård erbjuds alla anställda på alla enheter, men varierar i omfattning mellan olika länder.

Alla produktionsenheter har lokala ledningssystem som omfattar samtliga medarbetare med detaljerade rutiner för hälsa och säkerhet. Av våra produktionsanläggningar är 8 av 14 tredjepartscertifierade och ytterligare två anläggningar inväntar uppdaterat certifikat, läs mer på sidan 87.

De lokala ledningssystemen utgör ett ramverk för att främja ständiga förbättringar och omfattar fysisk och psykosocial hälsa samt säkerhet. Ledningssystemen är också vägledande i efterlevnad av lagar och krav samt tillhandahåller processer för att arbeta proaktivt med att mini-

mera risken för arbetsrelaterade olyckor och ohälsa genom att utvärdera och förebygga risker. Riskbedömningarna genomförs minst årligen på alla enheter, där de medarbetare som genomför bedömningarna kontinuerligt utbildas för att säkerställa hög kvalitet. Exempelvis har vi i Norge genomfört en arbetsplatsbedömning med en extern partner för att kartlägga möjligheterna att förebygga skador. Analysen visar att det till stor del handlar om att underlätta för bra arbetsställning, möjliggöra för variation i arbetsuppgifter och korta pauser, samt avlastning för kroppen genom dämpning i skor och dämpningsmattor. Riskbedömningar analyseras och uppdateras per enhet. Centrala och lokala skyddskommittéer, bestående av lokala chefer, tekniker och skyddsombud möts regelbundet för att gå igenom resultat från skyddsronder och incidenter. Dessa kommittéer ingår också vanligtvis i genomförandet av riskbedömningar.

### Analys för att förebygga

Genom daglig uppföljning av tillbud och olyckor står säkerheten alltid högst upp på agendan och följs av utredning och åtgärder när så är tillämpligt. Varje arbetsplatsolycka analyseras för att vidta åtgärder så att en liknande olycka aldrig ska hända igen. Arbetsplatsolyckor och aktiviteter för att förebygga dessa följs upp av högsta ledningen månatligen genom vårt styrkort för produktionen. Styrkortet är ett internt verktyg som täcker in flera strategiskt viktiga frågor, exempelvis arbetsplatsolyckor.

**100%**

av koncernledningen utbildades i planetära gränser och cirkulär ekonomi.

**70%**

av Nobias högsta chefer deltog i ledarskapsprogram.



Antalet arbetsrelaterade olyckor ökade under året från 58 till 70 rapporterade olyckor. Inga olyckor med allvarliga konsekvenser har skett under året. Merparten av ökningen skedde vid vår produktionsanläggning i Sverige, framför allt i form av klämda fingrar/händer och kemikalier i ögat. Under året har flera åtgärder vidtagits för att stärka hälso- och säkerhetsarbetet. I vår verksamhet i Tidaholm har regler för användande av skyddsglasögon betonats genom visualisering och eskaleringsrutin för arbetsplatsolyckor har förtydligats.

	2019	2020	2021
Antal arbetsrelaterade skador <sup>1</sup>	66	58	70
Arbetskadefrekvens <sup>2</sup>	11,1	10,4	12,9
Antal allvarliga arbetsrelaterade skador <sup>3</sup>	0	0	0
Arbetade tusen timmar	5 964	5 567	5 424

1) arbetsrelaterad skada med minst 8 timmars sjukfrånvaro

2) per miljon arbetade timmar

3) arbetsrelaterad skada som leder till dödsfall eller till en skada från vilken arbetstagaren inte kan eller inte förväntas återhämta sig helt till hälsostatus före skada inom 6 månader

I årets medarbetarundersökning analyserades även den organisatoriska och sociala arbetsmiljön. Resultatet visar en hög upplevd arbetsbelastning bland medarbetare på övergripande nivå. För att förebygga detta och förbättra den organisatoriska arbetsmiljön, utvecklar vi en ledarutbildning för att proaktivt identifiera tecken på hög arbetsbelastning och/eller stress. Dessutom har vi i Storbritannien haft en stor satsning kring "Mental Health First aiders".

Hanteringen av COVID 19 och dess effekter har fortsatt i vår verksamhet. Vi har under året följt varje lands riktlinjer och har löpande stämt av med medarbetarna om hur de uppfattar sin arbetssituation. Majoriteten av medarbetarna anger i undersökningen att de upplever sig nöjda med hur bolaget hanterar situationen.

Förutom lokala hälsofrämjande aktiviteter, startades under 2021 ett nytt initiativ för alla medarbetare hos Nobia. Varje onsdag delas tips för att bättra välmående, från sömn, mindfulness till matinspiration. Under året har medarbetare även bjudits in till att delta i en utmaning om att träna 100 gånger under ett år: #nobია100daychallenge.

### Affärspotential att öka jämställdhet och mångfald

En inkluderade arbetsplats som präglas av mångfald är grundläggande för att attrahera och behålla kompetent personal. Genom vår uppförandekod och vår policy för jämställdhet och mångfald tydliggör vi Nobias hållning och synsätt på jämställdhet och mångfald som en rättighet men också resurs för företagets utveckling. Den nya utbildningen kring uppförandekoden innehåller situationer och lärandemoment kring jämställdhet och kränkande särbehandling. Under 2021 genomfördes även en extern analys av frågorna kring jämställdhet och mångfald. Analysen kommer att ligga till grund för vidare åtgärder. Resultat från medarbetarundersökningen visar att det finns ett behov att jobba mer fokuserat med lika möjligheter och skyldigheter oavsett kön, könsöverskridande identitet eller uttryck, etnisk tillhörighet, religion eller annan trosuppfattning, funktionsvariation, sexuell läggning eller ålder. Under året har en ny rekryteringsprocess vid rekrytering av tjänstemän i Norden införts, där objektiva testverktyg används tidigt i processen.

Könsfördelning, totalt och i ledande befattningar	2019	2020	2021
<b>Totalt, %</b>			
andel kvinnor, män	27/73	28/72	28/72
<b>Styrelse, %</b>			
andel kvinnor, män	50/50	50/50	50/50
<b>Koncernledning, %</b>			
andel kvinnor, män	8/92	25/75	22/78
<b>Ledande positioner, %</b>			
andel kvinnor, män	24/76	29/71	33/67

### Våra medarbetare

Den 31 december 2021 hade Nobia totalt 6 052 medarbetare i sju länder, vilket är en ökning med dryga 2 procent från föregående år. Vi har 47 procent medarbetare som arbetar inom produktion och logistik och 53 procent som arbetar inom administration och försäljning.

De flesta är fast anställda. Endast cirka 1 procent är visstidsanställda, dessa återfinns i Sverige, Nederländerna och Storbritannien.

Våra medarbetare omfattas av kollektivavtal i samtliga av dessa länder förutom i Storbritannien. Alla länder är representerade i European Work Council (EWC) som är ett europeiskt informations- och konsultationsråd.

## 4 Främja en hållbar kultur: Ansvarsfulla inköp



**Väsentliga aspekter och motivering Ansvarsfulla inköp** med syfte att minska risker, främja en hållbar leveranskedja och bygga goda relationer med våra leverantörer är avgörande för att kunna erbjuda våra kunder attraktiva produkter. Genom att främja effektivt samarbete med

ansvarsfulla leverantörer vill vi bidra till att reducera påverkan på människa och miljö i leverantörsled, exempelvis genom att bidra till renare materialflöden, cirkulära partnerskap, reduktion av växthusgaser och energieffektivisering.

### Väsentliga aspekter och motivering

Ansvarsfulla inköp med syfte att minska risker, främja en hållbar leveranskedja och bygga goda relationer med våra leverantörer är avgörande för att kunna erbjuda våra kunder attraktiva produkter. Genom att främja effektivt samarbete med ansvarsfulla leverantörer vill vi bidra till att reducera påverkan på människa och miljö i leverantörsled, exempelvis genom att bidra till renare materialflöden, cirkulära partnerskap, reduktion av växthusgaser och energieffektivisering.

### Arbetsätt och resultat

Ansvarsfulla leverantörskedjor skyddar sårbara arbetstagare och minskar såväl miljömässiga som finansiella risker. Genom vårt program för ansvarsfulla inköp vill vi verka för att bidra till en hållbar utveckling i vår värdekedja.

### Efterlevnad av vår uppförandekod

För att identifiera och hantera risker i vår leverantörskedja har vi ett program som omfattar riskanalys, granskning, utvärdering samt en anonym kanal för rapportering av överträdelser av vår uppförandekod för leverantörer. Uppförandekoden reglerar och styr Nobias leverantörskrav gällande arbetsförhållanden, mänskliga rättigheter,

affäretik och miljöhänsyn. Efterlevnad av uppförandekoden är ett krav i vår riskbedömning av leverantörer. Identifierad risk är basen för uppföljning. Av våra leverantörer av direktmaterial kommer 99 procent från Europa, resterande från Asien. Vi vill bidra till hållbara globala leverantörskedjor genom att förebygga risker och negativ påverkan på människa och miljö. Att förebygga alla former av modernt slavarbete är en viktig del av arbetet, och vi redovisar årligen vårt arbete och resultat enligt det så kallade Modern Slavery Statement.

### Program för ansvarsfulla inköp

Nobias program för riskbedömning och uppföljning omfattar cirka 300 betydande leverantörer, motsvarande 99 procent av vår totala kostnad för direktmaterial. Programmet bygger på parametrar såsom produktionsland, produktionsprocess, produkttyp och material samt leverantörens beredskap exempelvis i form av gällande ledningssystem. Utifrån dessa faktorer viktas risk mot beredskap och vi bedömer risken för överträdelser av legala ramverk samt Nobias uppförandekod för leverantörer. Riskbedömningen utgör grunden för beslut om revision hos leverantören. Fysiska leverantörsrevisioner syftar till att verifiera, hantera och avhjälpa eventuella avvikelser och identifiera områden för förbättring. Exempelvis kan beslut om revision bli ett resultat av att leverantören har ett icke certifierat ledningssystem i kombination med produktionsprocess med hög risk.

Under året tillkom tre nya leverantörer till programmet, varav samtliga blev godkända vid initial granskning. På grund av ständigt förändrade regleringar gällande COVID-19 utfördes ett begränsat antal fysiska revisioner.

Några avvikelser inom hälsa/säkerhet identifierades och åtgärder vidtogs. Sammanfattat var 98 procent (92) av alla leverantörer inom programmet godkända i slutet av året. Resterande var tidigare auditerade leverantörer som inväntade uppdaterad revision, vilket planeras genomföras under 2022.

### Påverka längre bak i leverantörskedjan

Inom vårt program för ansvarsfulla inköp arbetar vi proaktivt för att nå längre bak i leverantörskedjan, i enlighet med vår hållbarhetsstrategi. Ett pilotprojekt har initierats och hittills har 62 procent av

leverantörerna som ingår i projektet bekräftat att de är villiga att dela information om sina kritiska underleverantörer. Under 2022 kommer analys att inledas för att identifiera vilka av underleverantörerna som kan beröras av vårt gransknings- och revisionsprogram. Samtidigt fortsätter vi att arbeta med resterande del av de leverantörer som ännu inte delat information om sina underleverantörer.

### Aktiva miljödialoger

Förutom förebyggande riskhantering arbetar vi löpande i dialog med våra leverantörer för att minska miljöpåverkan i leverantörskedjan. Ett exempel är etablering av vetenskapligt klimatmål, men även kartläggning av data till scope 3, dialog kring fossilberoende, cirkulära lösningar, etcetera. Läs mer på sidorna 88–92.

Program för ansvarsfulla inköp, antal	2019	2020	2021
Betydande leverantörer	294	287	288
Hållbarhetsgranskade leverantörer	279	285	287
Godkända leverantörer efter granskning	246	257	274
Leverantörer med revisionskrav	33	28	13
Godkända leverantörer efter revision	14	6	8
Icke-godkända leverantörer efter revision (i pågående program)	6	0	2
Leverantörer i avvaktan på revision (i pågående program)	13	22	3

Informationen i tabellen ger en statusbild av Nobias leverantörsprogram i slutet av respektive år.

**98%**  
av alla leverantörer inom vårt program för ansvarsfulla inköp var godkända i slutet av året.

## Resultat och framsteg enligt plan

Område	Strategiska mål	Status	Resultat och framsteg
 <p>1 Innovationer för en hållbar livsstil</p>	100 procent av nya köksprodukter ska vara designade för mer hållbart liv i köket till 2025.		Enligt plan. Hållbarhet är en integrerad del i produktutvecklingsprocessen och vi har nu initierat arbete med att identifiera förbättringsområden för våra olika produktkategorier.
	Minst 90 procent av nya luckor och bordskivor i Norden ska vara miljömärkta till 2025.		Enligt plan. 75 procent av nya produkter i årets lanseringar i Norden var miljömärkta enligt Svanen.
	Vi ska förflytta vårt utbud av kyl/frys och spis/ugn till högre energiklasser till 2024.		Enligt plan. 89 procent av vår försäljning av spis/ugn var inom de högre energiklasserna (A och uppåt). För kyl/frys skedde uppdatering av EUs energimärkningssystem inför 2021, vilket påverkat uppföljningen under året.
 <p>2 Cirkulära material och flöden</p>	Minst 99 procent (baserat på volym) av allt trä ska härröra från FSC® eller PEFC™ certifierad källa, resterande från hållbarhetsgranskade och -godkända leverantörer, till år 2025.		Enligt plan. 96 procent (97) av Nobias inköpta trä och träprodukter härrörde från certifierad källa. Resterande trä, 4 procent, kom från hållbarhetsgranskade och godkända leverantörer. Dessutom var minst 90 procent av all inköpt träråvara och -material i vår verksamhet i Storbritannien samt 100 procent i vår verksamhet i Nederländerna FSC® eller PEFC™ certifierat med full spårbarhet hela vägen fram till kund.
	100 procent av skåp och luckor inom region Storbritannien ska vara FSC® certifierade med full spårbarhet till kund till år 2021.		Enligt plan. Målet är uppfyllt. 100 procent av skåp och luckor i region Storbritannien är nu FSC® certifierade. Även i vår holländska verksamhet är 100 procent av våra skåp och luckor FSC® certifierade.
	100 procent av jungfrulig plast i knoppar och handtag ska ersättas med mer hållbara alternativ till 2023.		Enligt plan. 100 procent knoppar i jungfrulig plast kommer att bytas ut till 100 procent havsbaserad återvunnen plast redan 2022.
	Vi ska initiera partnerskap och samarbeten för att förlänga livslängden av våra material och produkter.		Enligt plan. Partnerskap för återanvändning av träspill pågår redan i Storbritannien med finansiellt överskott. Under 2021 initierade Nobia AB ett partnerskap med Cradlenet, en frivilligorganisation och plattform för cirkulär ekonomi i Sverige.
 <p>3 Minskad klimatpåverkan</p>	72 procent minskning av CO <sub>2</sub> -utsläppen från tillverkning och egna transporter (scope 1 och 2) till år 2026 (2016 basnivå).		Enligt plan. I slutet av 2021 hade vi uppnått 71 procent (72) minskning från 2016 och vi fortsätter arbetet med att reducera våra CO <sub>2</sub> -utsläpp framför allt inom produktion och transporter.
	70 procent av våra leverantörer (baserat på CO <sub>2</sub> -utsläpp), relaterat till inköpta varor och tjänster samt kunders användning av köpta varor, ska ha vetenskapliga klimatmål till 2025.		Enligt plan. Leverantörssamtal har hållits med de största vitvaruleverantörerna samt våra träleverantörer för att uppmuntra till vetenskapliga klimatmål. I slutet av året hade 56 procent (48) av leverantörerna, baserat på utsläpp, antagit egna vetenskapliga klimatmål.
 <p>4 Främja en hållbar kultur</p>	Kompetensutveckling inom hållbarhet såsom utbildningsinsatser, stöd och verktyg ska vara tillgängliga för våra medarbetare på alla marknader till 2023.		Enligt plan. Under året hölls 8 målgruppspecifika koncernövergripande hållbarhetsutbildningar, inklusive ledarskapsprogram, "train-the-trainer" utbildningar för våra hållbarhetsambassadörer. Flertalet varumärken genomförde specifika utbildningar till deras butiker och säljare för att stärka kunskapen om Nobias hållbarhetsarbete i stort och varumärkets satsningar specifikt.
	Vi ska inkludera kritiska underleverantörer i vår riskbedömning till 2023.		Enligt plan. Hittills är 62 procent av leverantörer inom materialgrupper som sten och ytbehandlad metall villiga att dela information om relevanta underleverantörer. Bedömning och analys av respektive leverantör inleds under 2022.

## Långsiktigt värdeskapande

Nobia skapar värde för våra kunder och andra intressenter genom utveckling och tillverkning av köksprodukter samt försäljning och distribution av kompletta kökslösningar till slutkunderna. Det skapade ekonomiska värdet utgörs främst av försäljning av produkter. Det skapade ekonomiska värdet fördelas sedan på leverantörer, medarbetare, samhället, långivare och ägare. Fördelat ekonomiskt värde motsvarar skapat ekonomiskt värde. Den största andelen av vårt fördelade ekonomiska värde avser betalningar till leverantörer för produkter och tjänster vi köper.

Skapat och fördelat ekonomiskt värde		2019	2020	2021
Nettoomsättning	MSEK	13 930	12 741	13 719
Rörelsekostnader	MSEK	8 955	8 633	8 951
Lönekostnader	MSEK	2 750	2 769	2 899
Sociala avgifter och pensioner	MSEK	593	588	604
Skattekostnad stat och kommun	MSEK	229	100	201
Räntekostnad långivare	MSEK	17	24	41
Utdelning till aktieägare	MSEK	675	0	338
Behålls i verksamheten	MSEK	711	627	685

## Om vår hållbarhetsrapportering

### Förutsättningar för redovisningen

Denna hållbarhetsredovisning har upprättats i enlighet med GRI Standards, nivå Core. Hållbarhetsredovisningen täcker alla principer i FN:s Global Compact och redogör för Nobias hållbarhetspåverkan, koncernens arbete att minska denna påverkan, samt resultat. Nobia har publicerat hållbarhetsredovisningar enligt GRI sedan 2012. Denna redovisning avser kalenderåret 2021. Hållbarhetsredovisningen har inte varit föremål för granskning eller revision av extern part, utöver revisorns lagstadgade yttrande avseende att en hållbarhetsrapport upprättats. Nobia rapporterar inga aktiviteter för 2021 inom ramen för EU:s taxonomiförordning, läs mer på sidan 33.

### Omfattning

Hela koncernen omfattas. Specifika avgränsningar för respektive väsentlig aspekt redovisas på sidorna 86–98. Hållbarhetsredovisningens innehåll och de hållbarhetsaspekter som redovisas utgår ifrån materialitetsanalys och sammanfattar det senaste årets hållbarhetsarbete. Miljödata såsom energi, CO<sub>2</sub>-utsläpp och avfall baseras på verksamheten i våra produktionsanläggningar samt egenägda butiker samt så långt det är möjligt på aktiviteter och produkter i värdekedjan. Utelämnande information: GRI 301-1. Endast trä redovisas då det är vårt mest omfattande materialflöde. GRI 305-7 Endast utsläpp av flyktiga organiska ämnen (VOC) från målningsanläggningarna redovisas. GRI 403-8 Olycksfallsdata och arbetade timmar omfattar anställda inom alla våra produktionsanläggningar, dock inte lokala försäljningsbolag. Konsulter omfattas ej av utbildningssatsningar eller av hälsa/säkerhetsdata.

### Förändringar i redovisningen

I samband med att GRI uppdaterat sina riktlinjer för rapportering av avfall, ingår numera träspill för egen förbränning i totala avfallsmängder, vilket gör att total mängd avfall har uppdaterats för samtliga redovisade år. I samband med insamling av data per enhet har

mindre avvikelser upptäckts och justerats för tidigare år, det berör främst avfall, andelen återvunnet trä i inkommande material, antalet arbetsplatsolyckor samt försäljningsandel för Svanenmärkta produkter.

Förfinade och utökade beräkningar av scope 3 utsläpp, samt uppdaterad omräkningsfaktor för trä gör att fördelningen mellan utsläpp uppströms och nedströms justerats.

### Beräkningar

Beräkningar av koldioxidemissioner från energiförbrukning och transporter har baserats på riktlinjerna i GHG protokollets Corporate Accounting and Reporting, och omfattar alla växthusgaser omräknat till koldioxidequivalenter, CO<sub>2</sub>e. Vi tillämpar operativ kontrollstrategi. Beräkning av intern hållbarhetsdata grundar sig på faktiska värden från mätare och fakturor så långt detta är möjligt. Uppgifter för el, värme, tjänsteresor och godstransporter baseras på leverantörs-specifik information. Omräkningsfaktorer till energikonsumtion och koldioxidutsläpp baseras på data från Naturvårdsverket och Energi-företagen. Omräkningsfaktorer för koldioxidutsläpp för olja: 2,69 tCO<sub>2</sub>e/m<sup>3</sup>, gas 2,32 kgCO<sub>2</sub>e/m<sup>3</sup>, diesel 2,55 tCO<sub>2</sub>/m<sup>3</sup>, bensin: 2,38 tCO<sub>2</sub>/m<sup>3</sup>, fordonsgas: 2,86 kgCO<sub>2</sub>e/kg, biomassa (trä): 0,0276kgCO<sub>2</sub>e/kg. Halter av HVO i förbrukat bränsle ingår ej i nuvarande beräkningar. Beräkning av utsläpp inom scope 3 baseras på hybrid process med reella värden där så finns, i övrigt på generisk data. Vi arbetar kontinuerligt med att förbättra datakvaliteten genom att ersätta sekundär data med primär data. För ytterligare information och data kring energi och klimatberäkningar hänvisas till Nobias CDP Climate Investor Response 2021.

### Kontaktperson för information i Hållbarhetsredovisningen:

Amanda Jackson, Hållbarhetschef  
E-post: amanda.jackson@nobia.com

# GRI-index

Generella standardupplysningar	Sid
<b>Organisationsprofil</b>	
102-1 Organisationens namn	20
102-2 Aktiviteter, varumärken, produkter och tjänster	17-19
102-3 Lokalisering av organisationens huvudkontor	20
102-4 Lokalisering av organisationens verksamhet	19
102-5 Ägarstruktur och företagsform	20-21
102-6 Marknader där organisationen är verksam	17-19
102-7 Organisationens storlek	33-34
102-8 Information om anställda och andra arbetstagare	66, 94
102-9 Leverantörskedja	95
102-10 Väsentliga förändringar i organisationen och/eller dess leverantörskedja	97
102-11 Försiktighetsprincipen	87
102-12 Externa initiativ	87
102-13 Medlemskap i organisationer	87
<b>Strategi</b>	
102-14 Uttalande från organisationens högsta beslutsfattare	8-9
<b>Etik och integritet</b>	
102-16 Värderingar, principer, standarder och uppförandenormer	87
102-17 Rapporteringskanal för råd och frågor om etik	87
102-18 Styrningsstruktur	87
<b>Intressentengagemang</b>	
102-40 Lista över intressentgrupper	87
102-41 Kollektivavtal	94
102-42 Identifiering och urval av intressenter	87
102-43 Strategi för kommunikation med intressenter	87
102-44 Nyckelområden och frågor som lyfts	87
<b>Redovisningsprofil</b>	
102-45 Enheter som ingår i organisationens koncernredovisning	97
102-46 Process för att definiera redovisningens innehåll och frågornas avgränsningar	86-95
102-47 Väsentliga aspekter	86
102-48 Väsentliga förändringar i informationen	97
102-49 Väsentliga förändringar från tidigare redovisning	97
102-50 Redovisningsperiod	97
102-51 Publiceringsdatum för senaste redovisning	97
102-52 Redovisningscykel	97
102-53 Kontaktuppgifter för frågor om redovisningen	97
102-54 Redovisning i enlighet med GRI Standards	97
102-55 GRI-innehållsindex	98
102-56 Externt bestyrkande	97

Ämnesspecifika standarder	Sid
<b>Ekonomi</b>	
<b>Ekonomiskt resultat</b>	
103-1/2/3 Angreppssätt 201	30-36
201-1 Skapat och levererat direkt ekonomiskt värde	97
<b>Anti-korruption</b>	
103-1/2/3 Angreppssätt 205	41, 87
205-1 Verksamhet som har riskbedömts gällande korruption	41
205-2 Kommunikation och utbildning i anti-korruptionspolicies och rutiner	41, 87
205-3 Bekräftade korruptionsfall samt vidtagna åtgärder	41
<b>Miljö</b>	
<b>Material</b>	
103-1/2/3 Angreppssätt 301	89-90
301-1 Materialanvändning, trä	90
301-2 Användning av återvunnet material	90
<b>Energi</b>	
103-1/2/3 Angreppssätt 302	91-92
302-1 Energianvändning inom organisationen	92
302-3 Energiintensitet	92
<b>Utsläpp</b>	
103-1/2/3 Angreppssätt 305	91-92
305-1 Direkta utsläpp av växthusgaser (Scope 1)	92
305-2 Indirekta utsläpp av växthusgaser, energi (Scope 2)	92
305-3 Övriga indirekta utsläpp av växthusgaser (Scope 3)	92
305-4 Utsläppsintensitet växthusgaser	92
305-7 Övriga betydande utsläpp till luft, VOC	90
<b>Utsläpp och Avfall</b>	
103-1/2/3 Angreppssätt 306	89-90
306-1 Avfallsgenerering och betydande avfallsrelaterad påverkan	89-90
306-2 Hantering av betydande avfallsrelaterad påverkan	89-90
306-3 Genererat avfall	90
306-4 Avfall avlett från bortskaffande	90
306-5 Avfall för bortskaffande	90
<b>Lagefterlevnad</b>	
103-1/2/3 Angreppssätt 307	87-88
307-1 Fall av bristande efterlevnad av lagar och regler inom miljö	88

Ämnesspecifika standarder	Sid
<b>Miljöpåverkan leverantör</b>	
103-1/2/3 Angreppssätt 308	88, 89, 91, 92, 95
308-1 Andel nya leverantörer som utvärderats enligt kriterier för miljö	95
308-2 Negativ miljöpåverkan i leverantörskedjan och genomförda åtgärder	88, 89, 91, 92, 95 <sup>1)</sup>
<b>Socialt</b>	
<b>Hälsa säkerhet</b>	
103-1/2/3 Angreppssätt 403	87, 93-94
403-1/2/3/4/5/6/7 Angreppssätt	87, 93-94
403-8 Omfattning av ledningssystem för arbetsrelaterad hälsa och säkerhet	93-94
403-9 Arbetsrelaterade skador	93-94
<b>Mångfald och jämställdhet</b>	
103-1/2/3 Angreppssätt 405	94
405-1 Mångfald hos styrelse, ledning och anställda	94
<b>Social påverkan leverantörer</b>	
103-1/2/3 Angreppssätt 414	95
414-1 Andel nya leverantörer som granskats utifrån sociala kriterier	95
414-2 Negativ social påverkan i leverantörskedjan och genomförda åtgärder	95 <sup>1)</sup>
<b>Kunders hälsa säkerhet</b>	
103-1/2/3 Angreppssätt 416	88
416-1 Utvärdering av produkt- och tjänstekategoriernas påverkan på hälsa och säkerhet	88
416-2 Fall av bristande efterlevnad gällande information och märkning av produkter och tjänster	88
<b>Marknadsföring och märkning</b>	
103-1/2/3 Angreppssätt 417	88
417-1 Kriterier för information och märkning av produkter och tjänster	88
417-2 Fall av bristande efterlevnad av information och märkning	88

1) Vårt verktyg för leverantörsbedömning omfattar ett flertal parametrar, vilket gör att det idag inte möjligt att särskilja på vilken miljömässig respektive social grund, som granskning och revision föreligger. Exempelvis kan beslut om revision bli ett resultat av att leverantören har ett icke certifierat ledningssystem i kombination med produktionsprocess med hög risk.